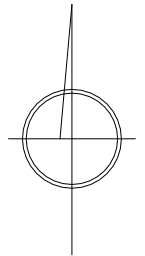


**Budynek kościoła
objęty opracowaniem**



Projekt architektoniczno - budowlany Remont - Renowacja elewacji kościoła parafialnego w Subkowach 83 - 120 dz. nr 228 , obręb 0005		
nr rys.	SYTUACJA	
autor opracowania	arch. Anna Błyskosz nr upr. PO/KK/153/2007	data II. 2024
sprawdzająca	arch. Marek Jackiewicz nr upr. PO/KK/204/2008	skala 1:500
Jednostka projektowa	BAZA Studio Projektowe Anna Błyskosz ul. Dąbrowskiego 12e, 83-000 Pruszcz Gdański tel. 508 118 505	



Projektowane prace konserwatorskie elewacji
 wykonać wg. Programu prac konserwatorskich
 autorstwa Konserwator dzieł sztuki
 Elżbieta Przebirowska nr dypl. UMK 1360

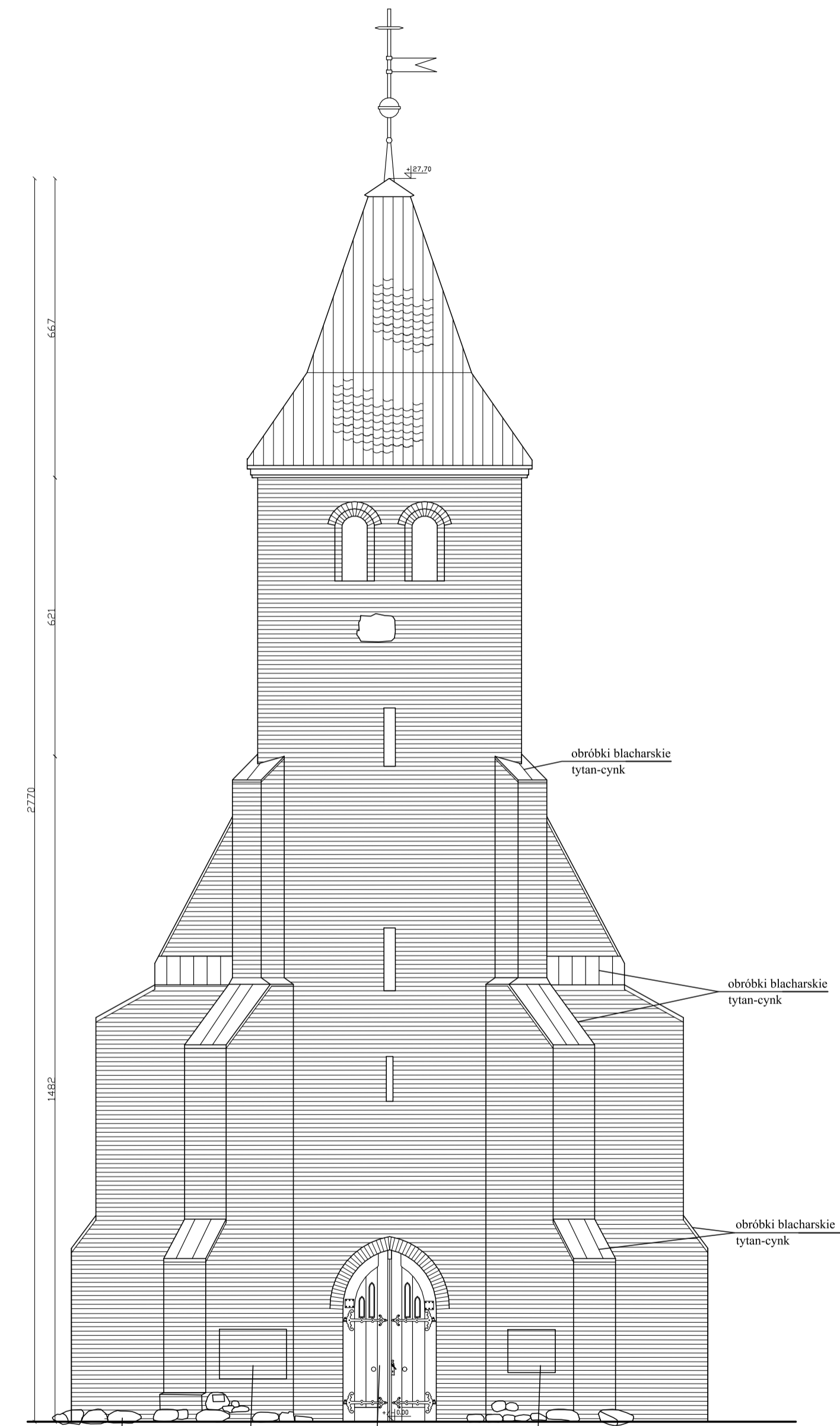
Projekt architektoniczno - budowlany		
Remont - Renowacja elewacji kościoła parafialnego w Subkowach 83 - 120 dz. nr 228 , obręb 0005		
nr rys.	Elewacja północna	
autor opracowania	arch. Anna Błyskosz nr upr. PO/KK/153/2007	data II. 2024
sprawdzający	arch. Marek Jackiewicz nr upr. PO/KK/204/2008	skala 1:500
Jednostka projektowa	BAZA Studio Projektowe Anna Błyskosz ul. Dąbrowskiego 12e, 83-000 Pruszcz Gdański tel. 508 118 505	



ELEWACJA POŁUDNIOWA

Projektowane prace konserwatorskie elewacji
 wykonać wg. Programu prac konserwatorskich
 autorstwa Konserwator dzieł sztuki
 Elżbieta Przebirowska nr dypl. UMK 1360

Projekt architektoniczno - budowlany Remont - Renowacja elewacji kościoła parafialnego w Subkowach 83 - 120 dz. nr 228 , obręb 0005		
nr rys.	Elewacja południowa	
autor opracowania	arch. Anna Błyskosz nr upr. PO/KK/153/2007	data II. 2024
sprawdzający	arch. Marek Jackiewicz nr upr. PO/KK/204/2008	skala 1:500
Jednostka projektowa	BAZA Studio Projektowe Anna Błyskosz ul. Dąbrowskiego 12e, 83-000 Pruszcz Gdański tel. 508 118 505	



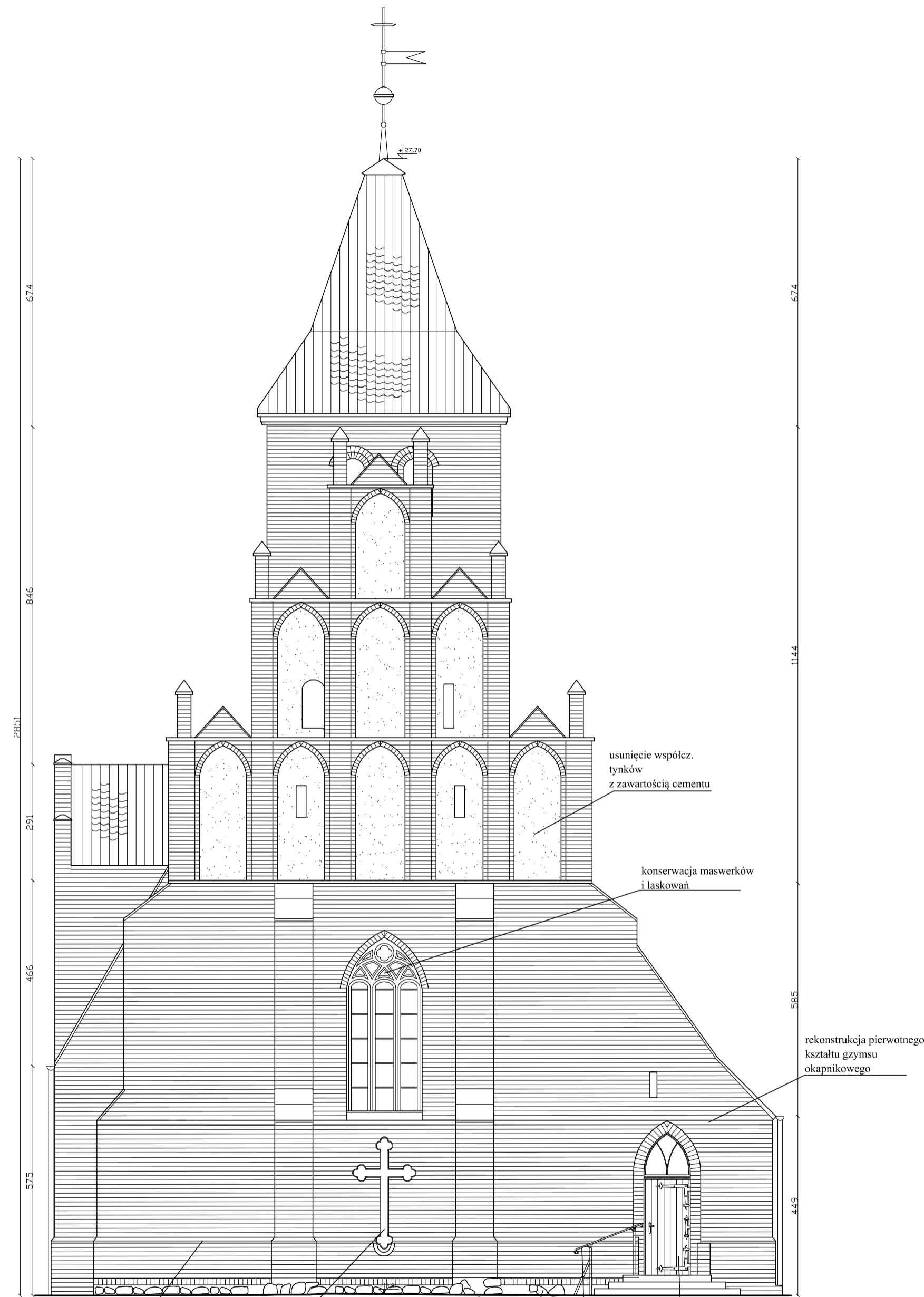
oczyszczenie cokołowych partii elewacji - elementów kamiennych

tablica ogłoszeń do usunięcia

drzwi oryginalne do renowacji

tablica informacyjna do usunięcia

ELEWACJA ZACHODNIA



rekonstrukcja pierwotnego kształtu profilowanego cokołu

drewniany krzyż - naprawić, pomalować na kolor org.

oczyszczenie cokołowych partii elewacji - elementów kamiennych

balustrada oryginalna do renowacji

drzwi oryginalne do renowacji

ELEWACJA WSCHODNIA

Projektowane prace konserwatorskie elewacji wykonać wg. Programu prac konserwatorskich autorstwa Konserwator dzieł sztuki Elżbieta Przebirowska nr dypl. UMK 1360

Projekt architektoniczno - budowlany		
Remont - Renowacja elewacji kościoła parafialnego w Subkowach 83 - 120 dz. nr 228 , obręb 0005		
nr rys.	Elewacja wschodnia, zachodnia	
autor opracowania	arch. Anna Błyskosz nr upr. PO/KK/153/2007	data II. 2024
sprawdzający	arch. Marek Jackiewicz nr upr. PO/KK/204/2008	skala 1:500
Jednostka projektowa	BAZA Studio Projektowe Anna Błyskosz ul. Dąbrowskiego 12e, 83-000 Pruszcz Gdański tel. 508 118 505	

PROJEKT BUDOWLANY
REMONT - RENOWACJA ELEWACJI KOŚCIÓŁA PARAFIALNEGO
W SUBKOWACH gm. Subkowy 83 - 120
dz.nr 228/2, obręb 0005
jednostka ewidencyjna 221405_2

Kategoria obiektu	X
Inwestor	Parafia pw. Stanisława Biskupa i Męczennika Ul. Kościelna 8, 83 – 120 Subkowy
Lokalizacja	Subkowy , gmina Subkowy 83 – 120, dz.nr 228/2, obręb 0005 jednostka ewidencyjna 221405_2
Jednostka projektowa	BAZA Studio Projektowe Anna Błyskosz ul. Dąbrowskiego 12E, 83-000 Pruszcz Gdański

Spis zawartości projektu:

Tom I Projekt architektoniczno – budowlany

Tom II Załączniki

Tom III Projekt zagospodarowania terenu

Opracowanie TOM I , egzemplarz nr

Gdańsk, 12 luty 2024

PROJEKT ZAGOSPODAROWANIA TERENU
REMONT - RENOWACJA ELEWACJI KOŚCIOŁA PARAFIALNEGO
W SUBKOWACH gm. Subkowy 83 - 120
dz.nr 228/2, obręb 0005
jednostka ewidencyjna 221405_2

Kategoria obiektu	X
Inwestor	Parafia pw. Stanisława Biskupa i Męczennika Ul. Kościelna 8, 83 – 120 Subkowy
Lokalizacja	Subkowy, gmina Subkowy 83 – 120, dz.nr 228/2, obręb 0005 jednostka ewidencyjna 221405_2
Jednostka projektowa	BAZA Studio Projektowe Anna Błyskosz ul. Dąbrowskiego 12E, 83-000 Pruszcz Gdański
Projektant	arch. Anna Błyskosz nr upr. bud. PO/KK/153/2007 Specjalność architektoniczna – bez ograniczeń
Sprawdzający	arch. Marek Jackiewicz nr upr bud. PO/KK/204/2008 Specjalność architektoniczna – bez ograniczeń
Opracowanie	TOM III , egzemplarz nr

Gdańsk, 20 marzec 2024

SPIS TREŚCI

- Uprawnienia – projektant;
- Przynależność do Pomorskiej Izby Architektów - projektant;
- Oświadczenie o kompletności dokumentacji projektowej;

PROJEKT ZAGOSPODAROWANIA TERENU

- 1 Dane ogólne
- 2 Przedmiot zamierzenia budowlanego
- 3 Istniejący stan zagospodarowania działki
- 4 Projektowany stan zagospodarowania działki
- 5 Zestawienie
- 6 Informacje i dane
- 7 Dane dotyczące warunków ochrony przeciwpożarowej
- 8 Informację o obszarze oddziaływania obiektu

III. CZĘŚĆ RYSUNKOWA

Zestawienie rysunków:

- | | |
|-----------------------------------|-------|
| 1 Projekt zagospodarowania terenu | 1:500 |
|-----------------------------------|-------|

OŚWIADCZENIE
KOMPLETNOŚCI DOKUMENTACJI PROJEKTOWEJ

oświadczam, że:

PROJEKT BUDOWLANY
PROJEKT ZAGOSPODAROWANIA TERENU
REMONT - RENOWACJA ELEWACJI KOŚCIOŁA PARAFIALNEGO
W SUBKOWACH gm. Subkowy 83 - 120
dz.nr 228/2, obręb 0005
jednostka ewidencyjna 221405_2

Opracowany na rzecz Inwestora
Parafia pw. Stanisława Biskupa i Męczennika
ul. Kościelna 8, 83 – 120 Subkowy

został sporządzony zgodnie z obowiązującymi przepisami oraz zasadami wiedzy technicznej
i jest on kompletny w zakresie celu, któremu ma służyć.

Gdańsk, 20 marzec 2024

Sprawdzający

arch. Marek Jackiewicz

nr upr bud. PO/KK/204/2008
Specjalność architektoniczna – bez ograniczeń

Projektant

arch. Anna Błyskosz

nr upr. PO/KK/153/2007
Specjalność architektoniczna – bez ograniczeń

PROJEKT ZAGOSPODAROWANIA TERENU

1 Dane ogólne

1.1 Inwestor: Parafia pw. Stanisława Biskupa i Męczennika , ul. Kościelna 8,
83 – 120 Subkowy;

1.2 Adres inwestycji: Subkowy , gmina Subkowy 83 – 120, dz.nr 228/2, obręb 0005
jednostka ewidencyjna 221405_2;

1.3. Autorzy opracowania: arch. Anna Błyskosz nr upr. bud. PO/KK/153/2007;

1.4. Program prac konserwatorskich: Konserwator dzieł sztuki Elżbieta Przebirowska
nr dypl. UMK 1360;

2 Przedmiot zamierzenia budowlanego

Przedmiotem inwestycji jest renowacja elewacji kościoła pw. Stanisława Biskupa i Męczennika Subkowy 83 – 120.

W ramach inwestycji zaplanowano następujące prace wg. Programu prac konserwatorskich:

- usunięcie – demontaż zbędnych elementów z elewacji;
- konserwacja wszystkich elewacji kościoła;
- konserwacja elewacji wieży;
- renowacja, konserwacja stolarki drzwiowej zew. wg Programu prac konserwatorskich;
- projekt zagospodarowania terenu - zachowanie istniejących nawierzchni, zachowanie istniejącej zieleni;

3 Istniejący stan zagospodarowania działki

3.1 Lokalizacja

Przedmiotowy teren zlokalizowany w miejscowości Subkowy , gmina Subkowy 83 – 120, dz.nr 228/2, obręb 0005, jednostka ewidencyjna 221405_2;

Od północy sąsiaduje z działkami zabudowanymi nr 227/5 oraz działką nr 227/1, od wschody z ul. Kościelną, od południa z ul. Zamkową, od zachodu z ul. Gdańską.

3.2 Ukształtowanie terenu

Teren płaski. Rzędne terenu wahają się od 39,46 do 38,8 mnpm.

3.3 Obiekty budowlane

Na terenie przedmiotowej nieruchomości, dz.nr 228/2, obręb 0005, jednostka ewidencyjna 221405_2, w części środkowej znajduje się kościół pw. Stanisława Biskupa i Męczennika.

W części zachodniej znajduje się kaplica.

3.4 Obsługa komunikacyjna

Wjazd na teren działki dz.nr 228/2, obręb 0005 odbywa się od strony ul. Zamkowej, zlokalizowany w południowo – zachodniej części działki. Dojście piesze odbywa się od strony wschodniej z ul. Kościelnej, od południa z ul. Zamkowej oraz od strony zachodniej z ul. Gdańskiej.

3.5 Tereny utwardzone

Na terenie działki dz.nr 228/2, obręb 0005 znajdują się istniejące nawierzchnie utwardzone, wykonane z kostki granitowej:

- plac przed wejście głównym do kościoła,
- chodnik od strony północnej i południowej
- chodnik prowadzący od schodów przy ul. Kościelnej;
- schody , od strony zachodniej oraz od strony wschodniej.

3.6 Tereny zielone

Teren porośnięty jest zielenią wysoką (drzewa iglaste) oraz niską (krzewy, trawa).

W części południowej znajduje się cmentarz.

3.7 Sieć uzbrojenia terenu

Na terenie działki znajdują się istniejące instalacje zewnętrzne:

- instalacji wody,
- instalacja kanalizacji deszczowa,
- instalacja elektryczna.

3.8 Ogrodzenie

Przedmiotowy teren w całości jest ogrodzony ceglany murem.

4. Projektowane zagospodarowanie działki

Przedmiotowy projekt nie wprowadza zmian w istniejące zagospodarowanie terenu.

a. urządzenia budowlane związane z obiektami budowlanymi,
Nie dotyczy;

b) sposób odprowadzania lub oczyszczania ścieków,
Nie wprowadza się zmian. Odprowadzenie ścieków do sieci gminnej.

c) układ komunikacyjny

Nie wprowadza się zmian.

d) sposób dostępu do drogi publicznej

Nie wprowadza się zmian.

e) parametry techniczne sieci i urządzeń uzbrojenia terenu

Nie wprowadza się zmian.

f) ukształtowanie terenu i układ zieleni, w zakresie niezbędnym do uzupełnienia części rysunkowej projektu zagospodarowania działki lub terenu;

Nie wprowadza się zmian w ukształtowanie terenu.

5. Zestawienie powierzchni:

Przedmiotowy projekt nie zawiera i nie obejmuje projektowanej zabudowy.

Powierzchnia działki dz.nr 228/2, obręb 0005 = 4728m²

a) powierzchnia istniejących obiektów budowlanych

Istniejące obiekty budowlane:

Kościół Pz = 474 m²

Kaplica Pz = 34,5 m²

b) powierzchnia istniejących dróg, parkingów, placów i chodników

Nie wprowadza się zmian.

Utwardzona nawierzchnia - podjazd, dojazd, chodnik,

Powierzchnia nawierzchni utwardzonej (kostka brukowa) = 849,9m²

Powierzchnia nawierzchni żwirowej = 229,6m²

Powierzchnia istniejących schodów = 37 m²

Powierzchnia muru ceglanego = 58m²

c) powierzchnia biologicznie czynna

Nie wprowadza się zmian w powierzchnię biologicznie czynną.

Powierzchnia biologicznie czynna istniejąca:

Powierzchnia biologicznie czynna = 3045m²

Powierzchnia biologicznie czynna zawiera zieleń niską i wysoką (drzewa)

d) powierzchnia innych części terenu, niezbędnych do sprawdzenia zgodności z ustaleniami miejscowego planu zagospodarowania przestrzennego, a w przypadku jego braku z decyzją o warunkach zabudowy i zagospodarowania terenu albo uchwałą o ustaleniu lokalizacji inwestycji mieszkaniowej lub inwestycji towarzyszących

Nie dotyczy.

6. Informacje i dane:

a) o rodzaju ograniczeń lub zakazów w zabudowie i zagospodarowaniu tego terenu wynikających z aktów prawa miejscowego lub decyzji o warunkach zabudowy i zagospodarowania terenu, jeżeli są wymagane

Nie dotyczy.

b) czy działka lub teren, na którym jest projektowany obiekt budowlany, są wpisane do rejestru zabytków lub gminnej ewidencji zabytków lub czy zamierzenie budowlane lokalizowane jest na obszarze objętym ochroną konserwatorską

Budynek kościoła wraz z cmentarzem, murem cmentarnym i kaplicą, jest wpisany do rejestru zabytków województwa pomorskiego dnia 10 września 1962r pod nr A-324 (dawny rejestr zabytków nr 246).

c) określające wpływ eksploatacji górniczej na działkę lub teren zamierzenia budowlanego – jeśli zamierzenie budowlane znajduje się w granicach terenu górniczego

Nie dotyczy.

d) o charakterze, cechach istniejących i przewidywanych zagrożeń dla środowiska oraz higieny i zdrowia użytkowników projektowanych obiektów budowlanych i ich otoczenia w zakresie zgodnym z przepisami odrębnymi; Dziennik Ustaw – 8 – Poz. 1679

Nie dotyczy.

7. Dane dotyczące warunków ochrony przeciwpożarowej

Zagadnienia dotyczące ochrony przeciwpożarowej przedstawiono według układu przyjętego w § 4. 1. Rozporządzenie Ministra Spraw Wewnętrznych i Administracji z dnia 2 grudnia 2015 r. w sprawie uzgadniania projektu budowlanego pod względem ochrony przeciwpożarowej.

Projekt nie wprowadza zmian w istniejące warunki ochrony przeciwpożarowej.

Przedmiotowy teren zlokalizowany w miejscowości Subkowy , gmina Subkowy 83 – 120, dz.nr 228/2, obręb 0005, jednostka ewidencyjna 221405_2;

Od północy sąsiaduje z działkami zabudowanymi nr 227/5 oraz działką nr 227/1, od wschody z ul. Kościelną, od południa z ul. Zamkową, od zachodu z ul. Gdańską.

Obecnie działka jest zabudowana:

- w części środkowej znajduje się budynek kościoła pw. Stanisława Biskupa i Męczennika.
- w części zachodniej znajduje się kaplica.

1) informacje o powierzchni, wysokości i liczbie kondygnacji:

Budynek kościoła

a. powierzchnie:

- powierzchnia zabudowy = 474 m²
- powierzchnia użytkowa budynku = 320 m²

b. kubatura:

kubatura = 6204m³

c wysokość:

wysokość kalenicy wieży = 27,7m

wysokość kalenicy nawy = 19,16m

wysokość kalenicy prezbiterium = 18,85m

d. liczba kondygnacji

1 kondygnacja nadziemna, wew. antresola chóru

2) charakterystykę zagrożenia pożarowego, w tym parametry pożarowe materiałów niebezpiecznych pożarowo, zagrożenia wynikające z procesów technologicznych oraz w zależności od potrzeb charakterystykę pożarów przyjętych do celów projektowych

Elementy wyposażenia i wystroju wewnątrz z materiałów palnych typowych dla tego typu budynku i przyjętych funkcji użytkowych. W budynku nie zakłada się magazynowania lub przerobu materiałów niebezpiecznych pożarowo. Nie przewiduje się stosowania materiałów mogących tworzyć mieszaniny wybuchowe z powietrzem – nie występuje zagrożenie wybuchem.

3) informacje o kategorii zagrożenia ludzi oraz przewidywanej liczbie osób na każdej kondygnacji i w pomieszczeniach, których drzwi ewakuacyjne powinny otwierać się na zewnątrz pomieszczeń;

- kategoria zagrożenia ludzi – ZL I

4) informacje o przewidywanej gęstości obciążenia ogniowego

Nie dotyczy.

5) ocenę zagrożenia wybuchem pomieszczeń oraz przestrzeni zewnętrznych

W obiekcie nie występują pomieszczenia zagrożone wybuchem.

6) informacje o klasie odporności pożarowej oraz klasie odporności ogniowej i stopniu rozprzestrzeniania ognia elementów budowlanych;

Klasa odporności pożarowej budynku:

– klasa „B”

Elementy budynku powinny spełniać klasę odporności ogniowej „B”

Przedmiotowy Projekt nie obejmuje istniejących elementów konstrukcyjnych budynku kościoła, nie zmienia istniejącej głównej konstrukcji nośnej, istniejącej konstrukcji dachu, istniejącego stropu, istniejących ścian zewnętrznych, istniejących ścian wewnętrznych, istniejącego przykrycia dachu.

7) informacje o podziale na strefy pożarowe oraz strefy dymowe;

Budynek stanowi jedną strefę pożarową.

8) informacje o usytuowaniu z uwagi na bezpieczeństwo pożarowe, w tym o odległości od obiektów sąsiadujących;

Przedmiotowy teren zlokalizowany w miejscowości Subkowy, gmina Subkowy 83 – 120, dz.nr 228/2, obręb 0005, jednostka ewidencyjna 221405_2;

W części środkowej zabudowana budynkiem kościoła, w części zachodniej znajduje się budynek kaplicy.

Od północy sąsiaduje z działkami zabudowanymi nr 227/5 zabudowaną budynkiem usługowym w odległości 38m oraz działką nr 227/1 zabudowaną budynkiem gospodarczym w odległości 35m, od wschodu z ul. Kościelną, od południa z ul. Zamkową, od zachodu z ul. Gdańską.

9) informacje o warunkach i strategii ewakuacji ludzi lub ich uratowania w inny sposób;

Z wnętrza budynku zapewniona jest możliwość ewakuacji ludzi na zewnątrz poprzez wyjście główne o szer. 2 m (w elewacji zachodniej) oraz wyjście boczne w elewacji południowej szer. 2m.

10) informacje o sposobie zabezpieczenia przeciwpożarowego instalacji użytkowych, a w szczególności wentylacyjnej, ogrzewczej, gazowej, elektrycznej, teletechnicznej i piorunochronnej;

Nie dotyczy – przedmiotowy projekt nie wprowadza zmian w istniejące instalacje.

11) informacje o doborze urządzeń przeciwpożarowych i innych urządzeń służących bezpieczeństwu pożarowemu, dostosowanym do wymagań wynikających z przepisów dotyczących ochrony przeciwpożarowej i przyjętych scenariuszy pożarowych, z podstawową charakterystyką tych urządzeń;

Projektowany budynek wyposażony:

- główny wyłącznik prądu , pełniący funkcję przeciwpożarowego wyłącznika prądu.

12) informacje o wyposażeniu w gaśnice;

Obiekt wymaga i wyposażony jest w gaśnice spełniające wymagania Polskich Norm z normatywną ilością środka gaśniczego (2 kg środka gaśniczego na każde 100m² powierzchni wewnętrznej, typ gaśnic FM – mgła wodna)

Gaśnice w obiekcie należy rozmieścić w miejscach łatwo dostępnych i widocznych, w szczególności: w miejscach narażonych na uszkodzenia mechaniczne oraz działanie źródeł ciepła.

13) informacje o przygotowaniu obiektu budowlanego i terenu do prowadzenia działań ratowniczo-gaśniczych, a w szczególności informacje o drogach pożarowych, zaopatrzeniu w wodę do zewnętrznego gaszenia pożaru oraz o sprzęcie służącym do tych działań.

Projekt nie wprowadza zmian w istniejące warunki ochrony przeciwpożarowej.

- Hydrant zewnętrzny – znajduje się w odległości 38 mb od budynku kościoła, w kierunku południowym, w działce drogowej nr 423/6 , ul. Zamkowa.

8. Informację o obszarze oddziaływania obiektu.

(podstawa prawna: art.20, ust.1. pkt.1c ustawy z dnia 7 lipca 1994 r. Prawo budowlane (t. j. Dz. U. z 2018 r. nr poz. 1202, 1276, 1496, 1669).

Obszar oddziaływania obiektu determinują jego parametry techniczne oraz lokalizacja względem granic i zabudowy na działkach sąsiednich w odniesieniu do Rozporządzenia Ministra Infrastruktury z dnia 12 kwietnia 2002 r. w sprawie warunków technicznych jakim powinny odpowiadać budynki i ich usytuowanie (Dz. U. nr 75 z 2002 r poz. 690 z późniejszymi zmianami).

Analiza dotycząca określenia obszaru oddziaływania obiektu pod kątem projektowanych robót budowlanych:

§12. pkt.1 – odległość do granicy – położenie istniejące - warunek spełniony– obszar oddziaływania w granicach własnej działki, nie występuje obszar oddziaływania na działki sąsiednie.

§13. pkt.1 – zacienienie – nie dotyczy.

§14. pkt.1 – dojścia i dojazd - istniejące – nie dotyczy.

§18. pkt.1 – dojścia i dojazd - istniejące – nie dotyczy.

§19. pkt.1 – miejsca postojowe – istniejące - warunek spełniony

§23. pkt.4 – miejsca na odpadki – istniejące - warunek spełniony

§29. pkt.1 – odprowadzenie wód opadowych - istniejące - warunek spełniony

§39. pkt.1 – zapewnienie powierzchni biologicznie czynnej - warunek spełniony,

§272. pkt.2 – usytuowanie budynku ze względu na bezpieczeństwo pożarowe – usytuowania budynku istniejące - warunek spełniony,

Na podstawie przeprowadzonej wyżej analizy ustalono, że nie wstępuje obszar oddziaływania na działki sąsiednie.

Sprawdzający

arch. Marek Jackiewicz

nr upr bud. PO/KK/204/2008
Specjalność architektoniczna – bez ograniczeń

Projektant

arch. Anna Błyskosz

nr upr. PO/KK/153/2007
Specjalność architektoniczna – bez ograniczeń

PROJEKT BUDOWLANY
REMONT - RENOWACJA ELEWACJI KOŚCIÓŁA PARAFIALNEGO
W SUBKOWACH gm. Subkowy 83 - 120
dz.nr 228, obręb 0005
jednostka ewidencyjna 221405_2

Kategoria obiektu	X
Inwestor	Parafia pw. Stanisława Biskupa i Męczennika Ul. Kościelna 8, 83 – 120 Subkowy
Lokalizacja	Subkowy , gmina Subkowy 83 – 120, dz.nr 228, obręb 0005 jednostka ewidencyjna 221405_2
Jednostka projektowa	BAZA Studio Projektowe Anna Błyskosz ul. Dąbrowskiego 12E, 83-000 Pruszcz Gdański

Spis zawartości projektu:

Tom I Projekt architektoniczno – budowlany

Tom II Załączniki

Opracowanie TOM I , egzemplarz nr

Gdańsk, 12 luty 2024

PROJEKT ARCHITEKTONICZNO – BUDOWLANY
REMONT - RENOWACJA ELEWACJI KOŚCIOŁA PARAFIALNEGO
W SUBKOWACH gm. Subkowy 83 - 120
dz.nr 228, obręb 0005
jednostka ewidencyjna 221405_2

Kategoria obiektu	X
Inwestor	Parafia pw. Stanisława Biskupa i Męczennika Ul. Kościelna 8, 83 – 120 Subkowy
Lokalizacja	Subkowy, gmina Subkowy 83 – 120, dz.nr 228, obręb 0005 jednostka ewidencyjna 221405_2
Jednostka projektowa	BAZA Studio Projektowe Anna Błyskosz ul. Dąbrowskiego 12E, 83-000 Pruszcz Gdański
Projektant	arch. Anna Błyskosz nr upr. bud. PO/KK/153/2007 Specjalność architektoniczna – bez ograniczeń
Sprawdzający	arch. Marek Jackiewicz nr upr bud. PO/KK/204/2008 Specjalność architektoniczna – bez ograniczeń
Opracowanie	egzemplarz nr

Gdańsk, 12 luty 2024

SPIS TREŚCI

- Uprawnienia – projektant;
- Przynależność do Pomorskiej Izby Architektów - projektant;
- Oświadczenie o kompletności dokumentacji projektowej;

II. OPIS TECHNICZNY – PROJEKT ARCHITEKTONICZNO - BUDOWLANY

1. Dane ogólne o projekcie
2. Przedmiot zamierzenia budowlanego
 - 2.1 Przedmiot opracowania
3. Projektowane prace budowlane
4. Dane dotyczące warunków ochrony przeciwpożarowej
5. Uwagi końcowe

III. CZĘŚĆ RYSUNKOWA

Zestawienie rysunków:

- | | |
|------------------|-------|
| 1. Sytuacja | 1:500 |
| 2. Elewacja Pn | 1:100 |
| 3. Elewacja Pd | 1:100 |
| 4. Elewacja Wsch | 1:100 |
| 5. Elewacja Zach | 1:100 |

OŚWIADCZENIE
KOMPLETNOŚCI DOKUMENTACJI PROJEKTOWEJ

oświadczam, że:

PROJEKT BUDOWLANY
REMONT - RENOWACJA ELEWACJI KOŚCIOŁA PARAFIALNEGO
W SUBKOWACH gm. Subkowy 83 - 120
dz.nr 228, obręb 0005
jednostka ewidencyjna 221405_2

Opracowany na rzecz Inwestora
Parafia pw. Stanisława Biskupa i Męczennika
ul. Kościelna 8, 83 – 120 Subkowy

został sporządzony zgodnie z obowiązującymi przepisami oraz zasadami wiedzy technicznej
i jest on kompletny w zakresie celu, któremu ma służyć.

Gdańsk, 12 luty 2024

Sprawdzający
arch. Marek Jackiewicz
nr upr bud. PO/KK/204/2008
Specjalność architektoniczna – bez ograniczeń

Projektant
arch. Anna Błyskosz
nr upr. PO/KK/153/2007
Specjalność architektoniczna – bez ograniczeń

PROJEKT ARCHITEKTONICZNO – BUDOWLANY

1 Dane ogólne

1.1 Inwestor: Parafia pw. Stanisława Biskupa i Męczennika , ul. Kościelna 8,
83 – 120 Subkowy;

1.2 Adres inwestycji: Subkowy , gmina Subkowy 83 – 120, dz.nr 228, obręb 0005
jednostka ewidencyjna 221405_2;

1.3. Autorzy opracowania: arch. Anna Błyskosz nr upr. bud. PO/KK/153/2007;

1.4. Program prac konserwatorskich: Konserwator dzieł sztuki Elżbieta Przebirowska
nr dypl. UMK 1360;

2 Przedmiot zamierzenia budowlanego

Przedmiotem inwestycji jest renowacja elewacji kościoła pw. Stanisława Biskupa i Męczennika Subkowy 83 – 120.

W ramach inwestycji zaplanowano następujące prace wg. Programu prac konserwatorskich:

- usunięcie – demontaż zbędnych elementów z elewacji ,
- konserwacja wszystkich elewacji kościoła,
- konserwacja elewacji wieży,
- renowacja, konserwacja stolarki drzwiowej zew. wg Programu prac konserwatorskich

2.1 Przedmiot opracowania

Kościół parafialny w Subkowach został wzniesiony w pierwszej połowie XIVw.

Budynek kościoła orientowany względem stron świata, jednonawowy, trójprzęsłowy, z czteroprzęsłowym prezbiterium zbudowanym na planie czworoboku. Od zachodu czworoboczna wieża. Po stronie północnej do prezbiterium dostawiono zakrystię ze skarbcem, a po stronie południowej usytuowano wieżyczkę schodową połączoną z kruchtą.

Budynek kościoła ceglany, murowany, na fundamentach kamiennych.

Konstrukcja dachu drewniana. Dach na nawie i prezbiterium dwuspadowy, kryty dachówką ceramiczną (esówką) na deskowaniu. Dach na wieży czterospadowy, na przybudówkach: kruchta, skarbiec z zakrystią – pulpitowy.

Ściana wschodnia zwieńczona pięcioosiowym szczytem schodkowym, z blendami rozdzielonymi przez lizeny przechodzące w sterczyny.

1) rodzaj i kategorię obiektu budowlanego będącego przedmiotem zamierzenia budowlanego:

Przedmiotem niniejszego opracowania jest remont - rewaloryzacja elewacji kościoła pw. Stanisława Biskupa i Męczennika ul. Kościelna 8, Subkowy 83 – 120, gmina Subkowy

83 – 120, dz.nr 228, obręb 0005.

Kategoria obiektu budowlanego: X, budynek – kościół parafialny.

Budynek kościoła wraz z otoczeniem jest wpisany do rejestru zabytków województwa pomorskiego dnia 10 września 1962r pod nr A-324.

2) zamierzony sposób użytkowania oraz program użytkowy obiektu budowlanego

• Sposób użytkowania budynku:

Przedmiotowy projekt nie zmienia przeznaczenia budynku – kościół parafialny, wolnostojący.

• Program użytkowy obiektu budowlanego:

Przedmiotowy projekt nie zmienia programu użytkowego budynku.

Wejście główne do budynku od strony zachodniej.

Budynek kościoła orientowany względem stron świata, jednonawowy, trójprzęsłowy, z czteroprzęsłowym prezbiterium zbudowanym na planie czworoboku. Od zachodu czworoboczna wieża. Po stronie północnej do prezbiterium dostawiono zakrystię ze skarbcem, a po stronie południowej usytuowano wieżyczkę schodową połączoną z kruchtą.

3) układ przestrzenny oraz formę architektoniczną obiektu budowlanego, w tym jego wygląd zewnętrzny, uwzględniając charakterystyczne wyroby wykończeniowe i kolorystykę elewacji, a także sposób jego dostosowania do warunków wynikających z wymaganych przepisami szczególnymi pozwoleń, uzgodnień lub opinii innych organów, o których mowa w art. 32 ust. 1 pkt 2 ustawy, lub ustaleń miejscowego planu zagospodarowania przestrzennego, a w przypadku jego braku – z decyzji o warunkach zabudowy i zagospodarowania terenu albo uchwały o ustaleniu lokalizacji inwestycji mieszkaniowej lub inwestycji towarzyszących;

Kościół parafialny w Subkowach został wzniesiony w pierwszej połowie XIVw.

Budynek kościoła orientowany względem stron świata, jednonawowy, trójprzęsłowy, z czteroprzęsłowym prezbiterium zbudowanym na planie czworoboku. Od zachodu czworoboczna wieża. Po stronie północnej do prezbiterium dostawiono zakrystię ze skarbczykiem, a po stronie południowej usytuowano wieżyczkę schodową połączoną z kruchtą.

Budynek kościoła ceglany, murowany, na fundamentach kamiennych.

Konstrukcja dachu drewniana. Dach na nawie i prezbiterium dwuspadowy, kryty dachówką ceramiczną (esówką) na deskowaniu Dach na wieży czterospadowy, na przybudówkach: kruchta, skarbiec z zakrystią – pulpity.

Ściana wschodnia zwieńczona pięcioosiowym szczytem schodkowym, z blendami rozdzielonymi przez lizeny przechodzące w sterczyńy.

Projekt nie wprowadza zmian w układ przestrzenny, formę architektoniczną obiektu kościoła, przywraca stan historyczny obiektu.

4) charakterystyczne istniejące parametry obiektu budowlanego, w szczególności:

a) kubaturę = 6204m³

b) zestawienie powierzchni, przy czym:

– powierzchnię użytkową budynku = 320 m²

c) wysokość kalenicy wieży = 27,7m

wysokość kalenicy nawy = 19,16m

wysokość kalenicy prezbiterium = 18,85m

długość = 32,27m

szerokość = 10,56m

d) liczbę kondygnacji - 1 nadziemna

5) opinię geotechniczną oraz informację o sposobie posadowienia obiektu budowlanego

Nie dotyczy;

6) opis zapewnienia niezbędnych warunków do korzystania z obiektów użyteczności publicznej przez osoby niepełnosprawne.

Nie dotyczy;

7) parametry techniczne obiektu budowlanego charakteryzujące wpływ obiektu budowlanego na środowisko i jego wykorzystywanie oraz na zdrowie ludzi i obiekty sąsiednie pod względem:

a) zapotrzebowania i jakości wody oraz ilości, jakości i sposobu odprowadzania ścieków oraz wód opadowych - Nie dotyczy;

b) emisji zanieczyszczeń gazowych, w tym zapachów, pyłowych i płynnych, z podaniem ich rodzaju, ilości i zasięgu rozprzestrzeniania się - Nie dotyczy;

c) rodzaju i ilości wytwarzanych odpadów - Nie dotyczy;

d) właściwości akustycznych oraz emisji drgań, a także promieniowania, w szczególności jonizującego, pola elektro- magnetycznego i innych zakłóceń, z podaniem odpowiednich parametrów tych czynników i zasięgu ich rozprzestrzeniania się - Nie dotyczy;

e) wpływu obiektu budowlanego na istniejący drzewostan, powierzchnię ziemi, w tym glebę, wody powierzchniowe i podziemne

– uwzględniając, że przyjęte w projekcie budowlanym rozwiązania przestrzenne, funkcjonalne i techniczne powinny wykazywać ograniczenie lub eliminację wpływu obiektu budowlanego na środowisko przyrodnicze, zdrowie ludzi i inne obiekty budowlane, zgodnie z odrębnymi przepisami - Nie dotyczy;

8) w przypadku zamierzenia budowlanego dotyczącego budynku – analizę technicznych, środowiskowych i ekonomicznych możliwości realizacji wysoce wydajnych systemów alternatywnych zaopatrzenia w energię i ciepło, w tym zdecentralizowanych systemów dostawy energii opartych na energii ze źródeł odnawialnych, kogenerację, ogrzewanie lub chłodzenie lokalne lub blokowe, w szczególności gdy opiera się całkowicie lub częściowo na energii z odnawialnych źródeł energii, o których mowa w art. 2 pkt 22 ustawy z dnia 20 lutego 2015 r. o odnawialnych źródłach energii (Dz. U. z 2020 r. poz. 261, 284, 568, 695, 1086 i 1503), oraz pompy ciepła, określającą:

a) oszacowanie rocznego zapotrzebowania na energię użytkową do ogrzewania, wentylacji, przygotowania ciepłej wody użytkowej - Nie dotyczy - obiekty zabytkowe są zwolnione z sporządzania charakterystyki;

b) dostępne nośniki energii - Nie dotyczy

c) wybór dwóch systemów zaopatrzenia w energię do analizy porównawczej:

– systemu konwencjonalnego oraz systemu alternatywnego - Nie dotyczy

– systemu konwencjonalnego oraz systemu hybrydowego, rozumianego jako połączenie systemu konwencjonalnego i alternatywnego - Nie dotyczy;

d) obliczenia optymalizacyjno-porównawcze dla wybranych systemów zaopatrzenia w energię - Nie dotyczy;

e) wyniki analizy porównawczej i wybór systemu zaopatrzenia w energię - Nie dotyczy;

9) w stosunku do budynku – analizę technicznych i ekonomicznych możliwości wykorzystania urządzeń, które automatycznie regulują temperaturę oddzielnie w

poszczególnych pomieszczeniach lub w wyznaczonej strefie ogrzewanej, zgodnie z § 135 ust. 7–10 i § 147 ust. 5–7 rozporządzenia Ministra Infrastruktury z dnia 12 kwietnia 2002 r. w sprawie warunków technicznych, jakim powinny odpowiadać budynki i ich usytuowanie (Dz. U. z 2019 r. poz. 1065 oraz z 2020 r. poz. 1608) - Nie dotyczy;

10) informacje o zasadniczych elementach wyposażenia budowlano-instalacyjnego, zapewniających użytkowanie obiektu budowlanego zgodnie z przeznaczeniem

Nie dotyczy

3 Projektowane prace budowlane:

Projektowane prace konserwatorskie elewacji, stolarki drzwiowej wykonać wg. Programu prac konserwatorskich autorstwa Konserwator dzieł sztuki Elżbieta Przebirowska nr dypl. UMK 1360.

Ceglane mury kościoła

- **Demontaż:**

- demontaż zbędnych elementów z elewacji (wg. Programu prac konserwatorskich):
 - zapraw cementowych – spoin cementowych, mocowań obróbek blacharskich, napraw muru, uszczelnień w cegle i kamieniu;
 - skorodowanych kotew, trzpieni bez wartości historycznej;
 - zbędnych rurek i kabli;
 - zewnętrznego zaszklania okien witrażowych;
 - demontaż luźnych cegieł z ponownym ich wmurowaniem, uzupełnienie brakujących cegieł;
 - tablice ogłoszeniowe – zdjąć z elewacji, zamontować jako tablice wolnostojące,
 - usunięcie współczesnych tynków z zawartością cementu – glify i blendy,
 - oczyszczenie cokołowych partii elewacji - elementów kamiennych – z brudu, nawarstwień, glonów,

- **Montaż**

- uzupełnienie spoin wątku ceglano i kamiennego;
- rekonstrukcja pierwotnego kształtu profilowanego cokołu;
- rekonstrukcja pierwotnego kształtu gzymsu okapnikowego;
- scalenie kolorystyczne elementów elewacji odbiegających od kolorystyki elewacji – szczyt nad wieżą schodową
- naprawa pęknięć muru przez szycie prętami ze stali nierdzewnej np. HeliBar, wg. PPK
- drewniany krzyż wiszący we wnęce ściany wsch. – naprawić, pomalować na kolor oryginalny;

- konserwacja maswerków i laskowań zachowując wszystkie elementy zarówno w oknach historycznych jak i późniejszych
- drzwi drewniane zewnętrzne – poddać pracom renowacyjnym,
- historyczne elementy metalowe (chorągiewka na wieży, kotwy, kraty okna piwnicy, trzpienie) – do zachowania i zabezpieczenia;
- obróbki blacharskie na przyporach – tytan cynk;

4 Dane dotyczące warunków ochrony przeciwpożarowej

Przedmiotowe opracowanie dotyczy remontu – renowacji elewacji.

Projekt nie wpływa na istniejące warunki ochrony przeciwpożarowej.

Należy wykonać osobne opracowanie dotyczące problematyki ochrony przeciwpożarowej.

Dojazd pożarowy do budynku stanowi utwardzona droga prowadząca od ulicy.

5 Uwagi końcowe

1. Wszystkie materiały użyte do budowy, w szczególności materiały wykończeniowe (farby, lakiery, środki zabezpieczające) muszą posiadać aktualne atesty i świadectwa dopuszczające do użycia w budownictwie.
2. Wszystkie prace należy prowadzić zgodnie ze sztuką budowlaną w oparciu o warunki techniczne.
3. Przy pracach montażowych należy dokonać pomiarów wykonawczych bezpośrednio na budowie.
4. Użyte w niniejszym opracowaniu nazwy własne materiałów, sprzętów, urządzeń, systemów i inne oraz przedstawione nazwy producentów stanowią jedynie wzorzec jakościowy i są podane w celu określenia wymogów jakościowych im stawianych. Projektant dopuszcza stosowanie innych, równoważnych materiałów, sprzętów, urządzeń systemów i innych pod warunkiem zachowania tożsamyh lub wyższych parametrów technicznych. Zmiana materiałów na równorzędne o tych samych parametrach fizyko – chemicznych i wartościach użytkowych wymaga ponadto zgody użytkownika, inspektora nadzoru inwestorskiego i projektanta.

Sprawdzający

arch. Marek Jackiewicz

nr upr bud. PO/KK/204/2008

Specjalność architektoniczna – bez ograniczeń

Projektant

arch. Anna Błyskosz

nr upr. PO/KK/153/2007

Specjalność architektoniczna – bez ograniczeń

ZAŁĄCZNIKI
PROJEKT BUDOWLANY
REMONT - RENOWACJA ELEWACJI KOŚCIOŁA PARAFIALNEGO
W SUBKOWACH gm. Subkowy 83 - 120
dz.nr 228, obręb 0005
jednostka ewidencyjna 221405_2

Kategoria obiektu	X
Inwestor	Parafia pw. Stanisława Biskupa i Męczennika ul. Kościelna 8, 83 – 120 Subkowy
Lokalizacja	Subkowy , gmina Subkowy 83 – 120, dz.nr 228, obręb 0005, jednostka ewidencyjna 221405_2
Jednostka projektowa	BAZA Studio Projektowe Anna Błyskosz ul. Dąbrowskiego 12E, 83-000 Pruszcz Gdański
Projektant	arch. Anna Błyskosz nr upr. bud. PO/KK/153/2007 Specjalność architektoniczna – bez ograniczeń
Sprawdzający	arch. Marek Jackiewicz nr upr bud. PO/KK/204/2008 Specjalność architektoniczna – bez ograniczeń
Opracowanie	TOM II , egzemplarz nr

Spis zawartości opracowania:

Informacja Bioz

Gdańsk, 12 luty 2024

INFORMACJA
DOTYCZĄCA BEZPIECZEŃSTWA I OCHRONY ZDROWIA
PROJEKT ARCHITEKTONICZNO – BUDOWLANY
REMONT - RENOWACJA ELEWACJI KOŚCIOŁA PARAFIALNEGO
W SUBKOWACH gm. Subkowy 83 - 120
dz.nr 228, obręb 0005
jednostka ewidencyjna 221405_2

Kategoria obiektu	X
Inwestor	Parafia pw. Stanisława Biskupa i Męczennika ul. Kościelna 8, 83 – 120 Subkowy
Lokalizacja	Subkowy, gmina Subkowy 83 – 120, dz.nr 228, obręb 0005 jednostka ewidencyjna 221405_2
Jednostka projektowa	BAZA Studio Projektowe Anna Błyskosz ul. Dąbrowskiego 12E, 83-000 Pruszcz Gdański
Projektant	arch. Anna Błyskosz nr upr. bud. PO/KK/153/2007 Specjalność architektoniczna – bez ograniczeń
Sprawdzający	arch. Marek Jackiewicz nr upr bud. PO/KK/204/2008 Specjalność architektoniczna – bez ograniczeń
Opracowanie	egzemplarz nr

Gdańsk, 12 luty 2024

CZĘŚĆ OPISOWA

Podstawa opracowania

Informacje BIOZ opracowano na podstawie: Rozporządzenia Ministra Infrastruktury z dnia 23.06.2003r.(Dz.U. nr 120, poz.1126). w sprawie informacji dotyczącej bezpieczeństwa i ochrony zdrowia.

1. Zakres robót i kolejność ich wykonania

Przedmiotem inwestycji jest renowacja elewacji kościoła pw. Stanisława Biskupa i Męczennika Subkowy 83 – 120.

w ramach inwestycji zaplanowano następujące prace:

- ogrodzenie terenu na czas budowy,
- roboty budowlane:
 - usunięcie – demontaż zbędnych elementów z elewacji ,
 - konserwacja wszystkich elewacji kościoła,
 - konserwacja elewacji wieży,
 - renowacja, konserwacja stolarki drzwiowej zew. wg Programu prac konserwatorskich
- roboty wykończeniowe,
- prace porządkowe.

2. Istniejące obiekty budowlane:

Na placu budowy znajduje się budynek kościoła. Wejścia główne do budynku od strony zachodniej. Na działce brak innych istniejących obiektów.

3. Elementy zagospodarowania działki i terenu, które mogą stwarzać zagrożenie bezpieczeństwa i zdrowia ludzi.

Na placu budowy nie ma elementów, które mogą stwarzać zagrożenie bezpieczeństwa i zdrowia ludzi.

4. Typowanie robót, które mogą stwarzać zagrożenie bezpieczeństwa i zdrowia ludzi.

- a) upadek z wysokości,
- b) porażenie prądem,
- c) praca na różnych poziomach obiektu,
- d) praca sprzętem ciężkim przy pracach montażowych konstrukcji,
- e) praca elektronarzędziami,
- f) praca przy impregnacji elementów drewnianych.

5. Szkolenia, plan BIOZ dla placu budowy.

Przed rozpoczęciem robót dokonać obowiązkowych szkoleń bhp. i stanowiskowych, ze szczegółowym omówieniem zakresu robót objętych projektem.

Wskazanie sposobu prowadzenia instruktażu pracowników przed przystąpieniem do realizacji robót budowlanych:

- wszyscy pracownicy budowy winni być przeszkoleni w zakresie bezpieczeństwa i ochrony pracy oraz ochrony przeciwpożarowej w trakcie wykonywania robót budowlanych.

Wskazanie środków technicznych i organizacyjnych, zapobiegających niebezpieczeństwom wynikającym z wykonywania robót budowlanych w strefach szczególnego zagrożenia zdrowia lub w ich sąsiedztwie, w tym zapewniających bezpieczną i sprawną komunikację, umożliwiającą szybką ewakuację na wypadek pożaru, awarii i innych zagrożeń.

Zaświadczenia o przebytych aktualnie szkoleniach powinny być przechowywane u kierownika budowy lub dziale kadr firmy wykonawczej.

Działalność szkoleniowa powinna zapewnić pracownikom:

- znajomość przepisów i zasad dotyczących bezpiecznej pracy i ochrony swojego zdrowia i bezpieczeństwa pracowników znajdujących się w otoczeniu ich stanowisk pracy;
- umiejętności wykonywania pracy w sposób bezpieczny dla siebie i innych pracowników, rozpoznawania bezpośrednich zagrożeń życia i zdrowia oraz podejmowanie czynności niezbędnych dla uniknięcia tych zagrożeń;

- umiejętności udzielania pomocy osobom, które uległy wypadkom przy pracy;
- stosowania odzieży i wyposażenia ochronnego;

Pracownicy wykonujący roboty szczególnie niebezpieczne i nietypowe winni być szkoleni przed przystąpieniem do ich wykonania.

Zgodnie z art. 21a) Rozporządzeniem Ministra Infrastruktury z dnia 23.06.2003 r. (Dz.U. nr 120, poz.1126) Kierownik budowy zobowiązany jest do sporządzenia „Planu BIOZ”.

Dziennik budowy oraz niezbędne instrukcje eksploatacyjne powinny znajdować się w biurze kierownika budowy.

6. Środki techniczne i zapobiegawcze

a. Zagospodarowanie terenu – placu budowy.

Zagospodarowanie placu budowy, powinno obejmować:

- zagospodarowanie placu budowy, harmonogram robót, etapowanie, plan składowisk, zaplecze, organizację robót należy przedstawić i uzgodnić z Inwestorem,
- ogrodzenie placu budowy: wysokość ogrodzenia powinna wynosić co najmniej 1,50 m i nie może stwarzać zagrożenia dla ludzi. W ogrodzeniu powinny znajdować się brama wjazdowa umożliwiająca swobodny wjazd i wyjazd sprzętu i pojazdów niezbędnych do obsługi budowy,
- teren budowy oznakować (tablica informacyjna),
- na drogach dojazdowych, chodnikach ogólnodostępnych i placach nie wolno składować bez wcześniejszego uzgodnienia materiałów, sprzętu lub innych przedmiotów,
- w razie wyznaczenia przejścia dla pieszych w miejscach mogących stwarzać zagrożenie (rusztowania), należy je zabezpieczyć zgodnie z obowiązującymi przepisami (krawężnik 0,15m, barierka 1,10 m), otwory należy odpowiednio zabezpieczyć. Przejścia o nachyleniu powyżej 20% należy zaopatrzyć w pochylnie z nabitymi poprzecznie listwami oraz oporęczowanie co najmniej z jednej strony,
- na placu budowy powinny być wyznaczone miejsca składowania materiałów, z określeniem dopuszczalnego obciążenia na m² powierzchni,
- bramy należy zabezpieczyć przed samoczynnym zamykaniem się,
- doprowadzenie energii elektrycznej i wody. W przypadku poboru energii elektrycznej z zasilania i urządzeń Inwestora, sposób podłączenia i warunki rozliczenia powinny być określone pisemnie (ustalenia, protokoły, zgoda, umowa lub tp.).Urządzenia elektryczne powinny być wykonane, utrzymywane i eksploatowane zgodnie z obowiązującymi przepisami i normami,
- prace związane z podłączeniem, badaniem, konserwacją i naprawą urządzeń elektrycznych powinny być wykonywane przez osoby posiadające odpowiednie uprawnienia,
- zabronione jest organizowanie stanowisk pracy, składowisk materiałów maszyn i urządzeń bezpośrednio pod liniami napowietrznymi lub w odległości bliższej niż 2m dla linii niskiego napięcia. Skrzynki rozdzielcze powinny być zabezpieczone przed dostępem osób niepowołanych. Kontrola okresowa stanu urządzeń elektrycznych powinna odbywać się co najmniej dwa razy w roku, lub też po dokonaniu zmian, przeróbek i napraw zarówno elektrycznych jak i mechanicznych, po dłuższym postoju urządzenia (pow. miesiąca), przed uruchomieniem urządzenia po jego przemieszczeniu,
- wodę do picia i celów higienicznych sanitarnych zgodnie z przepisami należy dostarczyć w ilości nie mniejszej niż 20 l na jednego zatrudnionego pracownika najliczniejszej zmiany,
- pomieszczenia socjalne i higieniczno-sanitarne: na budowie należy ustawić pakamery na pomieszczenia socjalne i do spożywania posiłków, magazynowe oraz ustęp budowlany, umywalnie,

Plac budowy powinien być wyposażony zgodnie z przepisami w:

- informację o zachowaniu koniecznym przy wypadkach lub pożarze (regulaminy, instrukcje postępowania), a także o numerach telefonów alarmowych,
- podręczną apteczkę,

- podręczny sprzęt gaśniczy;

b. Roboty budowlano – montażowe

Zagrożenia występujące przy wykonywaniu robót budowlano – montażowych:

- upadek pracownika z wysokości (brak zabezpieczenia),
- przygnięcie pracownika konstrukcyjnym elementem drewnianym,
- porażenie prądem elektrycznym (brak zabezpieczenia przewodów zasilających urządzenia mechaniczne przed uszkodzeniami mechanicznymi).

Prace na wysokościach

Osoby przebywające na stanowiskach pracy, znajdujące się na wysokości co najmniej 1,0 m od poziomu podłogi lub ziemi, powinny być zabezpieczone balustradą przed upadkiem z wysokości.

Balustradami powinny być zabezpieczone:

- krawędzie stropów niebudowanych ścianami zewnętrznymi,
- pozostawione otwory w ścianach (drzwiowe, balkonowe, szybów dźwigowych).

Otwory w stropach na których prowadzone są prace lub do których możliwy, jest dostęp ludzi, należy zabezpieczyć przed możliwością wypadnięcia lub ogrodzić balustradą.

Prace na wysokościach – dach

Przy pracach na drabinach, klamrach, rusztowaniach itp. na wysokości do 2 m nad poziomem podłogi lub ziemi, należy zapewnić, aby używane drabiny, klamry, rusztowania, pomosty i inne urządzenia były stabilne i zabezpieczone przed nieprzewidywaną zmianą położenia, oraz miały odpowiednią wytrzymałość na przewidywane obciążenie (pracownicy, materiały, narzędzia). W przypadku niemożności zapewnienia zabezpieczenia miejsca prac za pomocą poręczy, rusztowania lub podestu, pracownicy są zobowiązani do stosowania - odpowiedniego do rodzaju wykonywanych prac - sprzętu chroniącego przed upadkiem z wysokości, czyli szelek z linką bezpieczeństwa przymocowaną do stałego i odpowiednio wytrzymałego elementu konstrukcyjnego budynku.

Wydzielić teren wokół budynku w zakresie prowadzonych prac związanych z połącją dachową (wykonywanie poszczególnych warstw dachu)

Roboty wykończeniowe

Roboty wykończeniowe zewnętrzne (elewacja wieży) mogą być wykonywane przy użyciu ruchomych podestów roboczych oraz rusztowań np. „MOSTOSTAL – BAUMANN”, „BOSTA – 70”. Montaż rusztowań, ich eksploatacja i demontaż powinny być wykonane zgodnie z instrukcją producenta lub projektem indywidualnym.

Prace impregnacyjne - Materiały niebezpieczne

Podczas pracy z materiałami szkodliwymi, należy stosować się ściśle do instrukcji producenta.

Materiały przechowywać w pomieszczeniach zamkniętych.

Narzędzia

Stosować narzędzia sprawne, sprawdzone i dopuszczone do stosowania.

Praca sprzętu ciężkiego (dźwigi itp.):

- stosować sprzęt o parametrach technicznych odpowiednich do zakresu wykonywanej pracy: udźwig, wysięg, wysokość podnoszenia itp. Do mocowania, zawieszenia, opasania stosować atestowany sprzęt pomocniczy (zawiesia, opaski, trawersy, haki, zblocza itp.).

Sprawdzający

arch. Marek Jackiewicz

nr upr bud. PO/KK/204/2008

Specjalność architektoniczna – bez ograniczeń

Projektant

arch. Anna Błyskosz

nr upr. PO/KK/153/2007

Specjalność architektoniczna – bez ograniczeń

PRZEDMIAR

NAZWA INWESTYCJI : Konserwacja elewacji
ADRES INWESTYCJI : Kościół Św.Stanisława w Subkowach
INWESTOR : Kościół Św.Stanisława w Subkowach
ADRES INWESTORA : ul.Kościelna 8, 83-120 Subkowy

WYKONAWCA :

INWESTOR :

Data opracowania

Data zatwierdzenia

Lp.	Podstawa	Opis i wyliczenia	j.m.	Poszcz.	Razem
1		Elewacja			
d.1	1 TZKNC N-K/ VI 1/2-a	Oczyszczenie mechaniczne ściany ceglanej	dm ²		
	elewacja zachodnia	48200*0.5	dm ²	24100.000	
	elewacja południowa	46600*0,65			
	elewacja północna	41300*0,65			
	elewacja wschodnia	35000*0.7	dm ²	24500.000	
				RAZEM	48600.000
2		Ostrożne wykucie zaprawa cementowych użytych do wykonania uzupełnień i spoinowania	dm ²		
d.1	wycena indywidualna				
	elewacja zachodnia	48200*0.1	dm ²	4820.000	
	elewacja południowa	46600*0,1			
	elewacja północna	41300*0,1			
	elewacja wschodnia	35000*0.12	dm ²	4200.000	
				RAZEM	9020.000
3	ZKNR C-1	Dezynfekcja powierzchni muru preparatem o działaniu silnie biobójczym (zniszczenie Żywotności mikroorganizmów środkiem biocydowym miejsc porażonych biologicznie)	m ²		
d.1	0404-01				
	elewacja zachodnia	482	m ²	482.000	
	elewacja południowa	466			
	elewacja północna	413			
	elewacja wschodnia	350	m ²	350.000	
				RAZEM	832.000
4	KNR BC-02	Wzmocnienie wstępne osłabionych fragmentów muru ceglanego przy pomocy preparatu krzemooorganicznego	m ²		
d.1	0129-05				
	elewacja zachodnia	482	m ²	482.000	
	elewacja południowa	466			
	elewacja północna	413			
	elewacja wschodnia	350	m ²	350.000	
				RAZEM	832.000
5	KNR BC-02	Oczyszczenie ścian na sucho, metoda strumieniowo ścierną urządzeniem typu rotec o stycznym kacie uderzania ścierniwa do czyszczonej powierzchni	m ²		
d.1	0202-05				
	elewacja zachodnia	482	m ²	482.000	
	elewacja południowa	466			
	elewacja północna	413			
	elewacja wschodnia	350	m ²	350.000	
				RAZEM	832.000
6	KNR 19-01	Doczyszczanie powierzchni bez emisyjnymi preparatami opartymi na naturalnym lateksie lub glince z substancjami aktywnymi i nieszkodliwymi dla środowiska naturalnego	m ²		
d.1	0639-06				
	elewacja zachodnia	482*20%	m ²	96.400	
	elewacja południowa	466*25%			
	elewacja północna	413*40%			
	elewacja wschodnia	350*50%	m ²	175.000	
				RAZEM	271.400
7	KNR BC-02	Odsalanie za pomocą kompresowej metodzie odsalania murów, zgodnie z instrukcją WTA "odsalanie murów"	m ²		
d.1	0122-01				
	elewacja zachodnia	482*10%	m ²	48.200	
	elewacja południowa	466*15%			

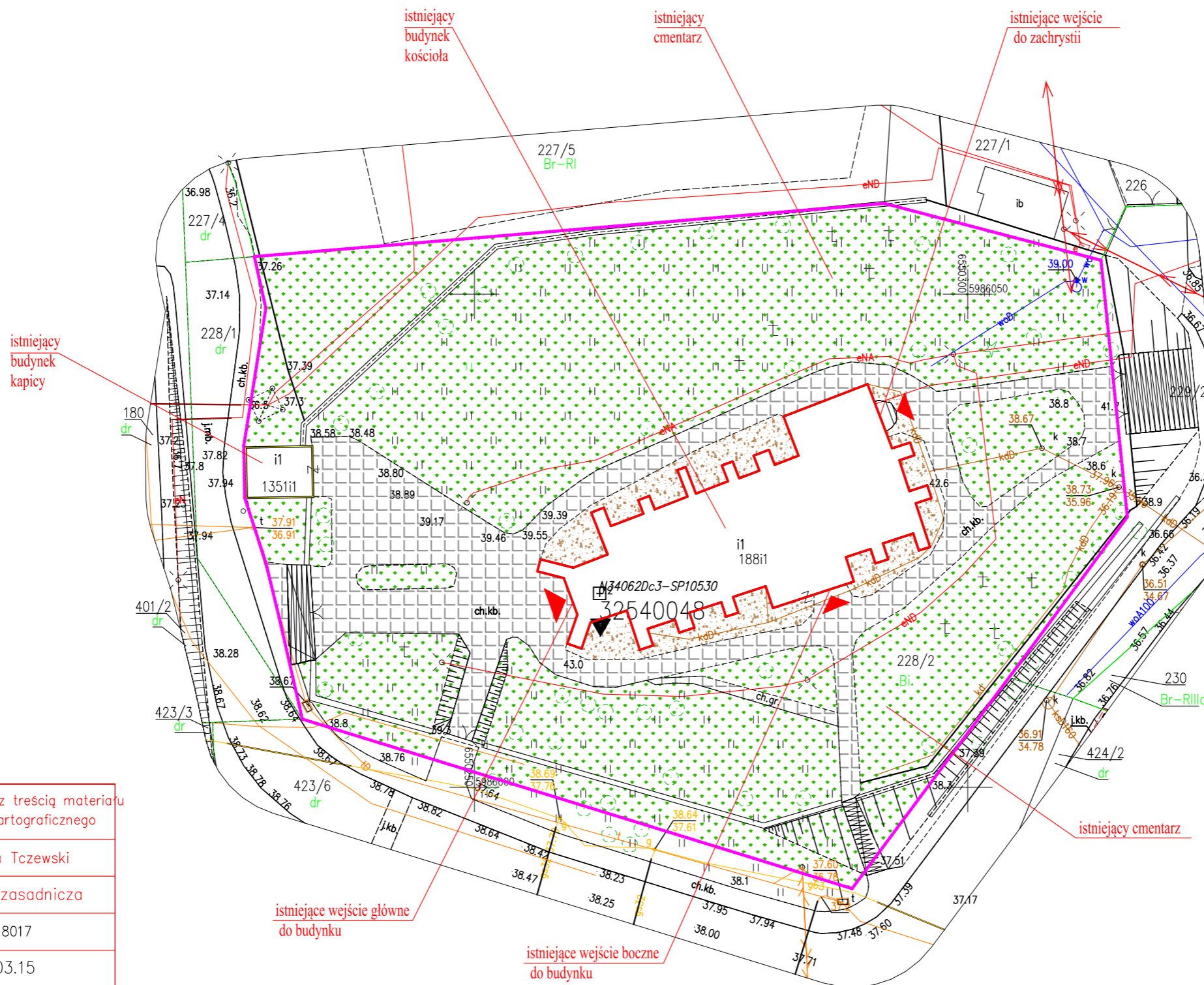
Lp.	Podstawa	Opis i wyliczenia	j.m.	Poszcz.	Razem
	elewacja północna elewacja wschodnia	413*18% 350*25%	m ²	87.500	
				RAZEM	135.700
8 d.1	KNR BC-02 0129-05 elewacja zachodnia elewacja południowa elewacja północna elewacja wschodnia	Wzmocnienie zasadnicze osłabionych fragmentów muru ceglanego przy pomocy preparatu krzemorganicznego 482 466 413 350	m ² m ² m ²	482.000 350.000	
				RAZEM	832.000
9 d.1	KNR 19-01 0828-02 elewacja zachodnia elewacja południowa elewacja północna elewacja wschodnia	Wykucie starych spoin na murach z cegły zabytkowej - mury z wystrojem architektonicznym 482 466 413 350	m ² m ² m ²	482.000 350.000	
				RAZEM	832.000
10 d.1	KNR 19-01 0314-01 elewacja zachodnia elewacja południowa elewacja północna elewacja wschodnia	Naprawa powierzchni murów zabytkowych przy gł. kucia do 1/2 cegły - 1 cegła 88 83 75 70	msc msc msc	88.000 70.000	
				RAZEM	158.000
11 d.1	KNR 19-01 0314-02 elewacja zachodnia elewacja południowa elewacja północna elewacja wschodnia	Naprawa powierzchni murów zabytkowych przy gł. kucia do 1/2 cegły - 2-3 cegły 62 55 45 35	msc msc msc	62.000 35.000	
				RAZEM	97.000
12 d.1	KNR 19-01 0314-03 elewacja zachodnia elewacja południowa elewacja północna elewacja wschodnia	Naprawa powierzchni murów zabytkowych przy gł. kucia do 1/2 cegły - 4-5 cegieł 24 21 19 16	msc msc msc	24.000 16.000	
				RAZEM	40.000
13 d.1	KNR 19-01 0827-01 elewacja zachodnia elewacja południowa elewacja północna elewacja wschodnia	Spoinowanie murów i sklepień z cegły zabytkowej - mury gładkie 482 466 413 350	m ² m ² m ²	482.000 350.000	
				RAZEM	832.000
14 d.1	KNNR-W 3 1202-01 elewacja zachodnia elewacja południowa	Scalanie kolorystyczne farbą o spoiwie wapiennym 482*20% 466*35%	m ² m ²	96.400	

Lp.	Podstawa	Opis i wyliczenia	j.m.	Poszcz.	Razem
	elewacja północna	413*30%			
	elewacja wschodnia	350*40%	m ²	140.000	
				RAZEM	236.400
15	KNR BC-02	Hydrofobizacja powierzchni muru preparatem hydrofobizującym	m ²		
d.1	0129-03				
	elewacja zachodnia	482	m ²	482.000	
	elewacja południowa	466			
	elewacja północna	413			
	elewacja wschodnia	350	m ²	350.000	
				RAZEM	832.000
16		Konserwacja spadów przypór	m ²		
d.1	kalk. własna				
		35	m ²	35.000	
				RAZEM	35.000

MAPA ZASADNICZA SKALA 1:500

Układ odniesienia: PL-ETRF89, układ wsp. płaskich: PL-2000 strefa 6 (18°), układ wys.: PL-EVRF2007-NH
obr. Subkowy 0005: dz. 228/2

Sekcje mapy: 6.213.27.22.1.1; 6.213.27.17.3.3; 6.213.27.22.1.2; 6.213.27.17.3.4; 6.213.27.22.2.1; 6.213.27.17.4.3



LEGENDA:

- grania opracowania projektu
- istniejąca zielen wysoka
- istniejący trawnik
- istniejąca nawierzchnia utwardzona
- istniejąca nawierzchnia żwirowa
- istniejące schody
- istniejący mur ceglany

ZA ZGODNOŚĆ Z ORYGINAŁEM MAPY
DO CELÓW PROJEKTOWYCH W ZAKRESIE
SYMBOLI, ZNAKÓW, TREŚCI ORAZ SKALI

Poświadczam, zgodność niniejszej kopii z treścią materiału państwowego zasobu geodezyjnego i kartograficznego

Organ prowadzący państwowy zasób geodezyjny i kartograficzny	Starosta Tczewski
Nazwa materiału zasobu	Mapa zasadnicza
Identyfikator ewidencyjny materiału zasobu	PL.PZGIK.8017
Data wykonania kopii	2024.03.15
Imię, nazwisko i podpis osoby reprezentującej organ	Dokument został podpisany elektronicznie

Projekt zagospodarowania terenu Remont - Renowacja elewacji kościoła parafialnego w Subkowach 83 - 120 dz. nr 228/2, obręb 0005		
nr rys.	PROJEKT ZAGOSPODAROWANIA TERENU	
autor opracowania	arch. Anna Błyskosz nr upr. PO/KK/153/2007	data III. 2024
sprawdzający	arch. Marek Jackiewicz nr upr. PO/KK/204/2008	skala 1:500
Jednostka projektowa	BAZA Studio Projektowe Anna Błyskosz ul. Dąbrowskiego 12e, 83-000 Pruszcz Gdański tel. 508 118 505	